

Ks. JANUSZ NOWIŃSKI SDB  
Instytut Historii Sztuki UKSW

## OPAT ŁĄDU KONSTANTY IŁOWIECKI I JEGO PAMIĄTKOWE TABLICE

Postać opata Łądu Konstantego Iłowieckiego nie jest, jak dotąd, w pełni opracowana biograficznie. Jedynie *Encyklopedia Katolicka* zamieszcza jego bardzo schematyczny biogram<sup>1</sup>. W niniejszym opracowaniu chciałbym przybliżyć jego osobę oraz zaprezentować dwie żeliwne tablice upamiętniające Iłowieckiego, zachowane w klasztorze dawnego opactwa Najświętszej Maryi Panny i św. Mikołaja w Łądzie.

### I. OPAT IŁOWIECKI

Konstanty Iłowiecki, herbu Ostoja, pochodził z wielkopolskiego rodu Iłowieckich, dziedziców dóbr Iłowca (ob. Iłowiec k. Śremu) i Wolsztyna<sup>2</sup>. Urodził się 17 marca 1709 r. w Iłowcu, rodzicami jego byli Wojciech Iłowiecki i Zofia Rajska<sup>3</sup>. Konstanty miał trzech braci: Jana, Jerzego i Franciszka, wszyscy zmarli bezdzietnie. Pochodzenie Iłowieckiego z Iłowa potwierdza dedykowane mu *Zebranie prac Kaznodziejskich Jegomości Xiędza świętej pamięci Ignacego Kantego Herki* (...), Poznań 1752, gdzie na stronie tytułowej zamieszczono adres: (...) *Wielkiemu Imieniowi y honorowi Jaśnie Wielmożnego y Nayprzewielebniejszego, Jegomości Xiędza Konstantyna z Iłowca Iłowieckiego Opata Łędzkiego* (...). Przed wstąpieniem do zakonu cystersów Konstanty kształcił się w Akademii Poznańskiej, o czym świadczy jego łaciński czterowiersz w dedykacji adresowanej do ks. Andrzeja Bajkowskiego, kanonika katedry poznańskiej, zamieszczony na rewersie strony tytułowej kazania Józefa Grzegorza Popiołka na święto św. Bonawentury. Publikacja ukazała się w Poznaniu w 1723 r., Iłowiecki jest tam podpisany jako student retoryki, miał zatem wówczas 14 lat<sup>4</sup>.

<sup>1</sup> Por. K.R. Prokop, *Iłowiecki Konstanty*, w: *Encyklopedia Katolicka*, Lublin 1997, t. 7, k. 50.

<sup>2</sup> Por. T. Żychliński, *Złota księga szlachty polskiej*, rocznik 4, Poznań 1882, s. 118–120.

<sup>3</sup> Por. tamże, s. 120.

<sup>4</sup> Por. J.G. Popiołek, *Apogaeum Virtutum & Sapientiae in Orbem Christianum et Seraphicum Caelestibus Donis influens* (...), Posnaniae 1723. Czterowiersz Iłowieckiego wraz z czterowierszem Jędrzeja Ossowskiego, studenta gramatyki, zamieszczony został pod herbem Bajkowskich.

W 1727 r., zapewne po zakończeniu edukacji w jezuickiej Akademii, Konstanty Iłowiecki wstąpił do zakonu cystersów w opactwie w Łądzie, gdzie złożył profesję 1 stycznia 1728 roku<sup>5</sup>. Dalsze studia potrzebne do przyjęcia kapłaństwa odbył najprawdopodobniej w Mogile, w cysterskim *Collegium Generale Studii*, ustanowionym w 1718 r. przez ówczesnego komisarza i wikariusza generalnego cysterskiej prowincji w Polsce, opata łądzkiego, wybitnego mecenasa nauki i sztuki, Mikołaja Antoniego Łukomskiego<sup>6</sup>. Świecenia kapłańskie przyjął Iłowiecki w roku 1732, miał wówczas 23 lata<sup>7</sup>. Młody kapłan musiał prezentować niezwykle przymioty charakteru i umysłu, skoro rok po święceniach, 14 sierpnia 1733 r., opat Łądu Mikołaj Antoni Łukomski mianował go swoim koadiutorem, a następnie przeorem łądzkiego konwentu<sup>8</sup>. Łukomski wybrał Iłowieckiego z rozmysłem, widząc w nim sukcesora opackiego urzędu, swoich naukowych zainteresowań i polityki na terenie łądzkiego opactwa. Podkreślił to jeden z kandydatów podczas uroczystych obchodów jubileuszu 600-lecia istnienia łądzkiego opactwa w 1745 r.: (...) *a jako Janus duarum facierum Deus (...) patrzył na przyszłe i przeszłe lata, tak y Ty J.W. Mci: Xięże opacie patrząc na przeszłe wieki y czasy, widząc co się tu działo, upatrzyłeś i przewidowałeś godnego Sukcessora miejsca swego, cum grata animo Prześw: Konwentu, to iest: Wy Nayprzewielebniey: Koadjutora Twego. Piękny to respekt na przyszłe lata y wieki providere futuris bo (...) OSTOJA to bonumnomen & omen ominuie, że na tym godnym miejscu, gdy się Ostoja ostoi, dobrze na twoiey sukcesyi obstoi. Y takie się Bogu podobaią wieki dla których dobra y pożytku godnych upatruią Sukcessorow (...) Otóż prześwietne księżyce Sukcessora Twego continuabunt lumen wielkich zasług Antecessora swego [tu aluzja do motywu księżycy w herbach obu opatów — J.N.], kiedy post sera fata cum benedictione Crucis bez przestanku exemplarnością życia przyświecać będą. A Ty J.W.Mci: X. Opacie, w Sukcessorze Swoim vives ut Philippus. Vivam in Alexandro*<sup>9</sup>. Jako koadiutor i przeor Łądu Iłowiecki

<sup>5</sup> Por. Teki Dworzaczka. *Materiały historyczno-genealogiczne do dziejów szlachty wielkopolskiej XV–XX wieku, Metrykalia / katolickie / część 6*, Kórnik–Poznań 2004, publikacja elektroniczna.

<sup>6</sup> Szerzej na temat fundacji kolegium w Mogile: H.Z. Leszczyński, *Z dziejów kolegium prowincjonalnego cystersów w Mogile*, w: *Dzieje teologii w Polsce*, t. 2, cz. 2, red. M. Rechowicz, Lublin 1975, s. 415–449. Na temat postaci i działalności mecenasowskiej opata M.A. Łukomskiego: J. Nowiński, *Nagrobek opata-mecenasu Mikołaja Antoniego Łukomskiego w pocysterskim kościele w Łądzie nad Wartą*, *Biuletyn Historii Sztuki* (2008)3–4, s. 385–406.

<sup>7</sup> Cysterskie *Libri Mortuorum* (Przemęt, Obra, Owińska), odnotowując śmierć Iłowieckiego w 1777 r., podają, że zmarł w 45 roku kapłaństwa. Por. Teki Dworzaczka..., dz.cyt.

<sup>8</sup> Dokładną datę jego wyboru na koadiutóra opata Łądu odnotowuje m.in., sporządzony za rządów Iłowieckiego, *Catalogus monasteriorum et personarum ordinis Cisterciensis per Poloniam (...) dispositus in a. 1762* [druk b.m.w.].

<sup>9</sup> A. Wyszkowski, *Czas Stary (...) odmłodzony herbowym Xiężycem (...) Mikołaja Antoniego Łukomskiego...*, Poznań 1745, s. 14.

uczestniczył w 1738 r. w Kapitule Generalnej cystersów w Citeaux<sup>10</sup>. W 1746 r. dokumenty wzmiankują go jako przeora klasztoru w Wągrowcu<sup>11</sup>.

Po śmierci Mikołaja Antoniego Łukomskiego, czyli od 8 maja 1750 r., Konstanty Iłowiecki objął urząd opata Łądu. Krótko po śmierci swojego wielkiego poprzednika, nowy opat wystawił mu okazały nagrobek w północnym ramieniu transeptu łądzkiego kościoła<sup>12</sup>. Przed wystawieniem pomnika, Iłowiecki przekształcił portret Łukomskiego z 1747 r., pędzla Józefa Rajeckiego, w jego quasi-epitafium, dodając mu nową ramę z bogatym programem ikonograficznym i kartuszem z inskrypcją. Obrazowanie portretu, słowem i obrazem, opisywało zasługi i cnoty największego z opatów Łądu<sup>13</sup>. Fundację nagrobka przez Iłowieckiego, który zapewne jest też autorem jego programu ikonograficznego, dokumentuje, oddana w oryginalnym koncepcie, sygnatura opata (il. 1). W kompozycji pomnika, płynna forma quasi-pilastra, z siedzącym na wolutowym kapitelu Chronosem i szeregiem liter „C” na powierzchni, została uformowana w kształt litery „I”, stając się tym samym kryptosygnaturą fundatora: C [onstantinus] I [łowiecki]<sup>14</sup>.

12 marca 1752 r. zgromadzenie opatów powierzyło Iłowieckiemu urząd komisarza, wikariusza i wizytatora generalnego polskiej prowincji cysterskiej<sup>15</sup>. Urząd ten łądzki opat będzie pełnił przez trzy kolejne, sześcioletnie kadencje, od 1752 do 1771 r. Został również wybrany na czwartą kadencję w 1771 r., lecz tego wyboru nie zatwierdził general cystersów w Citeaux.

Idąc śladem mecenasowskich dokonań swojego wybitnego poprzednika, Konstanty Iłowiecki w 1760 r. rozpoczął budowę kościoła parafialnego pw. Św. Mikołaja, w należącej do opactwa miejscowości Łądek<sup>16</sup>. Murowana, trójnawowa świątynia na planie krzyża stanęła na miejscu, gdzie od XII w. istniał

<sup>10</sup> Por. J.M. Canivez, *Statuta Capitulum Generalium Ordinis Cisterciensis ab anno 1116 ad annorum 1786*, t. VII, Louvain 1939, cap. 135, s. 687–688.

<sup>11</sup> Por. *Teki Dworzaczka...*, *Metrykalia / katolickie / cz. 2*.

<sup>12</sup> Szerzej na temat nagrobka Por. J. Nowiński, *Nagrobek opata-mecenas...*, passim.

<sup>13</sup> Por. J. Nowiński, *Portret opata-mecenas Mikołaja Antoniego Łukomskiego, pędzla Józefa Rajeckiego, i rama jemu dedykowana*, w: *Architektura znaczeń. Studia ofiarowane prof. Zbigniewowi Bani w 65. rocznicę urodzin i 40-lecie pracy dydaktycznej*, red. A. Czyż, J. Nowiński, M. Wirażka, Warszawa 2011, s. 318–337.

<sup>14</sup> Por. J. Nowiński, *Nagrobek opata-mecenas...*, s. 402–403.

<sup>15</sup> Na temat organizacji polskiej prowincji cysterskiej oraz obowiązków jej komisarza, obieranego głosami zgromadzenia opatów na 6 lat, Por. A.M. Wyrwa, *Polska Kongregacja Cystersów i jej opaci prezesi*, w: *Ingenio et humilitate. Studia z dziejów zakonu cystersów i Kościoła na ziemiach polskich dedykowane Ojcu Opatowi dr. Eustachemu Gerardowi Kocikowi O. Cist.*, red. A.M. Wyrwa, Poznań–Katowice–Wąchock 2007, s. 72–104, s. 76–80, a zwłaszcza przypis 37, gdzie, za o. A. Ciesielskim, autor cytuje katalog cysterskich komisarzy po 1580 r. W podanym katalogu błędnie podana jest data wyboru Iłowieckiego na 2' kadencję urzędu, jest: 21 sierpnia 1760 r., powinno być: 5 lutego 1759 r. Podana data elekcji jest prawdopodobnie powtórzeniem daty zatwierdzenia wyboru przez generała cystersów.

<sup>16</sup> Por. *Katalog zabytków sztuki w Polsce*, t. V, *Województwo poznańskie*, z. 8, *Powiat koniński*, oprac. J. Eckhardówna i J. Orańska, Warszawa 1952, s. 17–18.

drewniany kościół. Prace budowlane, zakończone przez Iłowieckiego w 1775 r., były kontynuowane przez opata Antoniego Bartłomieja Raczyńskiego (+1821), który też dokończył wyposażanie świątyni, m.in. ufundował główny ołtarz, i konsekrował kościół w roku 1809. W zakrystii kościoła zachowały się portrety jego obu budowniczych. Malowany na płótnie portret Konstantego Iłowieckiego jest jedynym znanym jego wizerunkiem<sup>17</sup> (il. 2). Prezentuje opata w popiersiu, w czarnej mozzettcie, wskazującego lewą dłonią na złoty pektorał zawieszony na złotym łańcuchu. W górnym lewym rogu portretu namalowany jest herb Iłowieckiego Ostoja, opisany inicjalami: C.I. / A.L. / C.G. [Constantinus Iłowiecki / Abbas Landensis / Commissarius Generalis]. Portret powstał po 1752 r. i prezentuje opata w wieku ok. 50 lat. Do mecenasowskich dokonań opata Iłowieckiego należy dodać również remont pałacu opackiego, wzniesionego w latach 30. XVIII w. przez jego poprzednika według projektu Pompeo Ferrariego<sup>18</sup>.

Jako komisarz generalny cysterskiej prowincji Konstanty Iłowiecki był m.in. odpowiedzialny za — wspomniane już — *Collegium Generale Studii* w Mogile, będące centrum kształcenia cystersów z polskich opactw. Naukowe zainteresowania łądzkiego opata, podobnie jak i jego poprzednika Łukomskiego, koncentrowały się wokół filozofii i metafizyki. W bibliotece opactwa cystersów w Mogile zachowały się trzy podręczniki autorstwa Konstantego Iłowieckiego dedykowane studentom kolegium, traktujące na temat logiki, metafizyki i filozofii przyrody, datowane na rok 1771 i 1772<sup>19</sup>. Opat Konstanty Iłowiecki zakończył życie w Łądzie, w wieku 68 lat, dnia 20 lutego 1777 r., i został pochowany w krypcie klasztornej świątyni<sup>20</sup>. W pamięci potomnych zapisał się jako ten, który *wstępował*

<sup>17</sup> Portret jest zachowany w złym stanie i mocno przemalowany, zwłaszcza w partii twarzy i dłoni.

<sup>18</sup> Wincenty Hipolt Gawarecki, opisując w skrócie dzieje łądzkiego opactwa, podał błędną informację jakoby Iłowiecki wznosił nowy pałac opacki, Por. tenże, *Początek i wzrost benedyktyńskiego-cysterskiego zakonu, łącznie i klasztoru lendzkiego, tegoż Instytutu w Guberni b. Kaliskiej, powiecie Konińskim położonego*, Pamiętnik Religijno-Moralny 10(1846), s. 528–529. W rzeczywistości, co potwierdzają zachowane dokumenty, pałac zbudował opat Łukomski, Por. J. Nowiński, *Nagrobek opata-mecenasasa...*, s. 396, przypis 53. Pałac został rozebrany na przełomie XIX i XX w., jego wygląd dokumentuje, przechowywany w zbiorach WSD w Łądzie, widok łądzkiego opactwa pędzla Marcina Zaleskiego z ok. 1860 r., Por. J. Nowiński, „*Opactwo w Łądzie, widok od strony Warty*” — *nieznany pejzaż Marcina Zaleskiego*, Biuletyn Historii Sztuki (2009)1–2, s. 205–212.

<sup>19</sup> Są to: *Philosophia rationalis scilicet logica operationes mentium complectens sub auspiciis [...] Constantini Iłowiecki, abbatis Landensis, Commissarii per utramque Poloniam, Prussiam at M.D. Lithuaniae vicarii et visitatoris generalis illustrata [...] anno 1771 [...]*; *Philosophia ultranaturalis scilicet metaphisica [...] ex favore [...] Constantini Iłowiecki [...] accrescens [...] anno 1771*; *Philosophia naturalis scilicet physica rerum naturalium cognitione complectens gratiosum a gensilitio lumine [...] Constantini Iłowiecki [...] 1772*. Manuskrypty podręczników przechowywane są w Archiwum Opactwa w Mogile, sygn. 800. Por. K. Kaczmarzyk, G. Kowalski, *Katalog archiwum opactwa cystersów w Mogile*, Mogiła 1919.

<sup>20</sup> Por. *Liber Mortuorum Monasterii Landensis Ordinis Cisterciensis*, wyd. W. Kętrzyński, w: *Monumenta Poloniae Historica*, t. 5, Lwów 1888, s. 476.

w ślady swego poprzednika (...) mąż zalecony powagą, nauką i dobrymi cnotami, wzięty i szanowany przez panów, pilnował gorliwie praw całej prowincyi<sup>21</sup>.

## 2. DWIE TABLICE FUNDACJI IŁOWIECKIEGO

W pocysterskim klasztorze w Łądzie nad Wartą zachowały się dwie tablice żeliwne z wiązаныmi monogramami opata Konstantego Iłowieckiego. Dziś znajdują się na północnej ścianie korytarza prowadzącego z krużganka do zakrystii łądzkiego kościoła. Obie zostały wtórnie pomalowane różową minią, pierwotnie mogły być polichromowane i złocone. Wtórne jest również ich obecne usytuowanie. Pierwotną lokalizację tablic wzmiankuje protokół sporządzony w marcu 1892 r., podczas przejścia kościoła przez proboszcza utworzonej w Łądzie parafii diecezjalnej: *Tablice żelazne dwie — w murowane w ścianie zawęglonej południowej od wirydarza*<sup>22</sup>. Ich obecne umiejscowienie odnotowuje w 1929 r. w swoich zapiskach ks. Jan Woś: *Płyta żelazna Ia i IIa [autor wymienia jedną z tablic, odnosząc opis do obu — J.N.] wmurowana w ścianę korytarzyka prowadzącego do zakrystii. Płyta ta była przedtem wmurowana w ścianę kościoła (na zewnątrz) tu, gdzie obecnie jest sala teatralna — za czasów salezjanów przeniesiona 1929*<sup>23</sup>. Z obu relacji wynika, że tablice były umieszczone na zewnętrznej, południowej ścianie kościoła, stanowiącej równocześnie ścianę północnego korytarza klasztornych krużganków. Północne skrzydło klasztoru, wraz z krużgankiem, uległo zawaleniu w grudniu 1892 r. Salezjanie, którzy w 1921 r. objęli kościół i klasztor w Łądzie, podczas generalnego remontu całego założenia w latach 1925–1929, odbudowali północne skrzydło klasztoru, poszerzając je o jedno przeszło w głąb wirydarza. Na parterze urządzono salę teatralną. Wtedy też tablice zostały przeniesione na obecne miejsce ich eksponowania<sup>24</sup>.

Pierwsza z nich (il. 3), niewątpliwie starsza, o wymiarach 99 x 91 cm, w obramieniu skomponowanym z listew o profilowanym walku z szeregiem symetrycznych łusek przy wewnętrznej krawędzi, ze stylizowanymi listkami w narożach listew i muszlami w ich połowie, prezentuje monogram wiązany, zwieńczony pięciopalkową koroną i opackim kapeluszem herbowym z ornamentalnie zaplecionym sznurem i sześcioma chwostami w dwóch rzędach (1+2).

<sup>21</sup> *Wiadomość historyczna o opactwie i kościele w Łądzie*, Pamiętnik Religijno-Moralny 17(1858)1, s. 27.

<sup>22</sup> *Protokół Dziekana Dekanatu słupeckiego (...) w przedmiocie tradycji kościoła i własności kościelnej na imię nowomianowanego Administratora parafii Łądzkiej Bronisława Kowalewicza (...), Łądz 7 marca 1892*, [k. nłb], Kościół: C. Pomniki, poz. 6., rkps w zbiorach Biblioteki Wyższego Seminarium Duchownego w Łądzie [dalej: BWSDL].

<sup>23</sup> J. Woś, *Łądz — notatki (...) 1929–1937*, Zielone 1965, s. 198, mps BWSDL.

<sup>24</sup> Por. J. Nowiński, *Od spustoszenia i ruiny do Pomnika Historii — salezjanie w trosce o Łądz i jego zabytki w latach 1921–2011*, w: *Salezjanie w Łądzie 1921–2011*, red. J. Nowiński, Warszawa–Łądz 2011, s. 54, 57–58.

Monogram skomponowany jest z symetrycznie ułożonych, splecionych wzajemnie w lustrzanym odbiciu liter, utworzonych z wąskich, stylizowanych gałązek z listkami akantu, przedzielonych w środkowym odcinku tralkowym motywem, złożonym z kulki ujętej dwiema kampanulami. W dekoracyjnych splotach odczytać można następujące litery: I C (odwrócone lustrzanie), I (odwrócone lustrzanie), A L C V. Detale ornamentalne obramienia i liter monogramu określone są formami charakterystycznymi dla stylistyki regencji. Tablica została odlana z gruboziarnistego żeliwa, co zaważyło na jakości jej detali ornamentalnych i chropawej fakturze powierzchni. Tablica jest uszkodzona, przez jej powierzchnię biegnie pęknięcie<sup>25</sup>.

Druga tablica, o wymiarach 132 x141 cm, jest datowana inskrypcją na 1767 r. (il. 4). Jej kompozycja powiela zasadniczy schemat tablicy sąsiedniej. W obramieniu, złożonym z analogicznie profilowanych listew (z szeregiem symetrycznych rocaillowych łusek przy wewnętrznych krawędziach, z rocaillowymi motywami w narożach i małymi muszlami w połowie listew) prezentowany jest — również rocaillowy — kartusz z monogramem wiązanim, zwieńczony pięciopalkową koroną i herbowym kapeluszem, identycznym jak poprzednio. Kartuszowi towarzyszą infuła i pastorał, zwrócony krzywaśnią na zewnątrz. Pod kartuszem widnieje data 1767. Monogram w kartuszu tworzą, powiązane ciąglą linią, litery: C I M A L, przy czym dukt linii rozpoczyna się po lewej stronie monogramu, w dolnej partii litery C, a kończy po stronie prawej zawiniętym zakończeniem litery L. Zarówno obramienie, jak i kartusz określone są formami ornamentyki rokokowej. W stosunku do tablicy poprzedniej, odlew prezentuje wyraźnie wyższy poziom technologiczny. Mimo to, na powierzchni tablicy, na prawo do kartusza i u dołu, między cyframi 6 i 7, widoczne są nierówności występujące nieregularną strukturą przed jej lico.

Nieznany jest warsztat, w którym zostały odlane obie tablice. Czytelne analogie ich kompozycji, w tym kształt herbowego kapelusza i rozmieszczenie detali dekorujących obramienia, pozwalają postawić hipotezę, że obie tablice wykonano w tym samym miejscu, jednak w różnym czasie. Różnice w jakości obu odlewów wskazują na proces doskonalenia techniki odlewniczej. W przypadku tablicy z 1767 r. zastosowano lepszej jakości żeliwo oraz piasek formierski, uzyskując w efekcie większą precyzję detalu oraz gładkość powierzchni odlewu.

W tym momencie można postawić pytanie o przyczynę fundacji przez opata Konstantego Ilowieckiego, obu — sobie samemu dedykowanych — tablic na ścianie w północnym krużganku klasztoru? Zaraz na wstępie należy podkreślić wyjątkowość obu tablic, wykonanych za życia fundatora i nie pełniących funkcji

---

<sup>25</sup> Uszkodzenie tablicy musiało nastąpić przed jej przeniesieniem na nowe miejsce w 1929 r., być może podczas zawalenia północnego skrzydła klasztoru w 1892 r. Zaprawa widoczna pomiędzy pękniętymi fragmentami świadczy, że na ścianie korytarza przed zakrystią osadzano już pękniętą tablicę.

pomników nagrobnych. W tradycji cysterskiej pomniki opackie funkcjonowały w formie płyt nagrobnych lokowanych w posadzce krążganków, kapitularza a także kościoła<sup>26</sup>. Klasztory cysterskie kultywowały zwyczaj, że mnisi, udając się do świątyni kilkakrotnie w ciągu dnia na modlitwę, pozdrawiali — stąpając po nich — groby opatów zlokalizowane we wschodnim skrzydle krążganków przy wejściu do kościoła<sup>27</sup>. Tymczasem, obie tablice Iłowieckiego od początku były zamocowane nie w posadzce, lecz na ścianie w północnym krążganku, gdzie — zgodnie z tradycją — mnisi oddawali się w ciągu dnia lekturze i medytacji<sup>28</sup>. W północnym krążganku łądzkiego klasztoru, przed jego zniszczeniem w 1892 r., znajdowały się jednorzędowe, dębowe stalle, przedzielone ołtarzem z rzeźbionym wizerunkiem Chrystusa Ukrzyżowanego w asyście figur Matki Bożej i św. Jana<sup>29</sup>. Miejsce i kontekst lokalizacji wskazują, że obie tablice nie były pomyślane przez fundatora jako upamiętnienie w przyszłości jego śmierci i miejsca spoczynku. Z jakich zatem powodów łądzki opat polecił odlać w metalu dwie tablice ze swoimi, fantazyjnie skomponowanymi, monogramami i umieścić je w przestrzeni krążganków?

Monogramy opackie, jak twierdzi Paweł Stróżyk, pojawiają się w cysterskich klasztorach od XVI w., towarzysząc herbom opatów, m.in. na ich pieczęciach<sup>30</sup>. Kartusze herbowe opatów z ich syglami spotykamy, stosunkowo często, na fundowanych przez nich ołtarzach i innych sprzętach wystroju cysterskich kościołów i klasztorów. W Łądzie można je zauważyć m.in. na zwieńczeniu stali — są to kartusze z herbami i syglami opatów Mikołaja Antoniego Łukomskiego i Jana Zapolskiego<sup>31</sup>. Pierwsza z tablic, fundowanych przez opata Iłowieckiego, prezentuje jego monogram w formie autonomicznego znaku. Elementem heraldycznym jest w jej przypadku kapelusz herbowy i korona szlachecka, wieńczące mocno zornamentyzowaną kompozycję liter. Monogramy tego rodzaju występowały w przestrzeniach cysterskich opactw, znacząc i dokumentując opackie

<sup>26</sup> Por. E. Dąbrowska, *Ukształtowanie obrządku pogrzebowego Ordinis Cisterciensis i jego recepcja w Europie Środkowej*, w: *Cysterki w dziejach i kulturze ziem polskich, dawnej Rzeczypospolitej i Europy Środkowej*, red. A.M. Wyrwa, A. Kielbasa, J. Swastek, Poznań 2004, s. 1054–1057. W Łądzie zachowały się dwie płyty opackie — Mateusza Borzewskiego (k. XVI w.) i Jana Grzymułtowskiego (+1628). Cytowana już *Wiadomość historyczna o opactwie i kościele w Łądzie* (s. 39–44), przytacza inskrypcje z niezachowanych dziś pomników opatów: Jana Wysockiego (+1560) i Jakuba Goskowskiego (płyta ufundowana w 1560 r.).

<sup>27</sup> Por. E. Dąbrowska, *Ukształtowanie...*, s. 1054. W Łądzie na krążgankach przy wejściu do kościoła była pierwotnie ulokowana płyta opata Jana Grzymułtowskiego, Por. W.H. Gawarecki, *Początek...*, s. 533.

<sup>28</sup> Por. W. Braunfels, *Abendländische Klosterbaukunst*, Köln 1978, s. 126.

<sup>29</sup> Por. *Inwentarz sprzętów Kościelnych i Klasztornych Xięży Kapucynów Łądzkich (...) spisany (...) dnia 13 lipca 1853 roku*, s. 24, rkps w zbiorach BWSDL.

<sup>30</sup> Por. P. Stróżyk, *Symbole władzy opata w przestrzeni klasztoru cysterskiego*, s. 38–56, w: *Ingenio et veritate...*, s. 53–54.

<sup>31</sup> W kościele i klasztorze w Łądzie zachowało się ponad dwadzieścia przykładów dzieł fundowanych przez opata Łukomskiego sygnowanych jego herbem Szeliga.

fundacje<sup>32</sup>. Wiązany monogram Iłowieckiego na drugiej tablicy przedstawiony został w połączeniu ze znakami opackimi — infulą i pastorałem oraz z heraldycznymi motywami herbowego kapelusza i szlacheckiej korony. Taki kontekst monogramów opackich, jednak bez elementów heraldycznych, znany jest również w zachowanych przykładach na terenie cysterskich opactw<sup>33</sup>.

Obie żeliwne tablice fundacji Konstantego Iłowieckiego nie znaczą jednak dzieł dokonanych przez opata Łądu. Umieszczone w przestrzeni północnego krużganka — miejscu nobilitowanym modlitwą i medytacją członków konwentu, nie upamiętniały też śmierci fundatora. Moim zdaniem, obie tablice powstały dla uwiecznienia znaczących faktów z życia opata Iłowieckiego.

Pierwsza tablica, z monogramem skomponowanym z liter: I C I A L C V (il. 5), które odczytać można jako inicjały słów: Illustrissimus Constantinus Iłowiecki Abbas Landensis Commissarius Vicarius [Generalis], jest oryginalnym pomnikiem, którym opat Łądu pragnął upamiętnić swój wybór na komisarza, wikariusza i wizytatora generalnego polskiej prowincji cysterskiej. Stało się to 12 marca 1752 r., i ta data — przyjmując taką interpretację — powinna być traktowana jako *terminus post quem* fundacji omawianej tablicy. Druga tablica, prezentująca opacki monogram: C I M A L (il. 6), który należy odczytać jako: Costantinus Iłowiecki Modernus Abbas Landensis, oraz datę: 1767, wiąże się z rocznicowym jubileuszem 35. lat kapłaństwa (święcenia w 1732 r.) oraz 40. lat wstąpienia do zakonu (nowicjat w 1727 r.) opata-fundatora, przypadającym w roku odnotowanym na tablicy. Należy zatem przyjąć, że z racji tego jubileuszu została ufundowana. Obie tablice są zatem okolicznościowymi pomnikami wystawionymi przez żyjącego fundatora. Sytuacja ta czyni z nich realizacje bezprecedensowe w obszarze cysterskich zabytków komemoratywnych.

### 3. GENEZA FORMY MONOGRAMÓW NA TABLICACH

Oryginalne, barokowe koncepty obu monogramów są niewątpliwie dziełem samego fundatora tablic. Pomysł połączenia plastycznej formy z kompozycją liter Konstanty Iłowiecki zrealizował wcześniej, w ufundowanym przez siebie nagrobku swego poprzednika, opata Mikołaja Antoniego Łukomskiego (il. 1). Wiązane monogramy na tablicach, szczególnie ten z 1767 r., nawiązują do ozdobnych form barokowej kaligrafii, a zwłaszcza do stylistyki dzieł niderlandzkich kaligrafów z pierwszej połowy XVII w., np. Jana van den Velde (1589–1623) czy Corneliusa Dirkszoona Boissensa (ok. 1567–1635)<sup>34</sup>. Kompozycja ozdobnych,

<sup>32</sup> Por. tamże, s. 54–55. Autor przytacza przykłady obecności autonomicznym monogramów opackich obecnych na pieczęciach opackich i na budowłach cysterskich opactw.

<sup>33</sup> Por. tamże, s. 54.

<sup>34</sup> Por. C.D. Boissens, *Grammato-graphices. In quo varia scriptorae embalamta Belgicis, Germanicis, Italicis, Hispanicis, Gallicis, et Latinis characteribus exarata.* (...), Amsterdam 1605;

wzajemnie splecionych gałązek z tralkowym motywem w środkowym odcinku, tworzących litery monogramu na pierwszej tablicy, jest bardzo bliska formie dekoracyjnych liter alfabetu zaprojektowanego przez francuskiego jubilera i dekoratora, Jeana Henriego Prospera Pougeta (+1769)<sup>35</sup>. Tego typu wiązane monogramy od początku XVIII w. były popularną formą oryginalnej w swym koncepcie sygnatury, łączącej zazwyczaj imię i nazwisko osoby.

Pragnę przywołać dwa charakterystyczne przykłady, bliskie koncepcji monogramu Iłowieckiego na starszej tablicy. Pierwszy, to kartusz na cokole figury św. Jana Nepomucena z 1733 r. na ul. Senatorskiej w Warszawie, z monogramem wiązanim fundatorów: Józefa Wandalina Mniszcha i Konstancji z Tarłów Mniszchowej (il. 7)<sup>36</sup>. Kartusz, zwieńczony pięciopalkową koroną i otoczony laurem, wypełnia kompozycja splecionych wzajemnie i odbitych lustrzanie liter: JMK [Józef Mniszech Konstancja] oraz litery W [Wandalin] pod nimi. Drugi przykład, to monogram własny Jana Sebastiana Bacha z ok. 1735 r., skomponowany z dwóch kompletów stylizowanych na liściaste gałązki liter JSB, przy czym jeden komplet jest odwrócony lustrzanie, całość wieńczy korona (il. 8).

Na zakończeniu tych rozważań należy jeszcze postawić pytanie o powód wyboru przez opata Iłowieckiego żeliwnego odlewu jako techniki wykonania jego tablic pamiątkowych? W okresie fundacji obu tablic, pomniki kute w kamieniu należały do zwyczajowych form upamiętniających osobę i miejsce pochówku opata<sup>37</sup>. Żeliwo, początkowo traktowane jako materiał odpadowy przy produkcji żelaza, zwane niekiedy „świńskim żelazem”, od początku XVIII w. zaczyna być postrzegane jako materiał coraz bardziej szlachetny. Czy powodem tego nowego wartościowania stała się — powszechna od pocz. XVIII w. — praktyka odlewania w tym materiale luf armatnich oraz pierwsze próby lania w żelwie dzwonów? Na pewno sukcesywne doskonalenie techniki żeliwnych odlewów dawało temu materiałowi coraz większe możliwości zastosowań. Szlachetny, pomnikowy spiż, wslawiony strofą Horacego<sup>38</sup> (niewątpliwie znaną Konstantemu Iłowieckiemu), zastępowano teraz często materiałem żeliwa — tworzywa coraz bardziej popularnego i trwałego niż spisz. Okolicznościowe tablice ufundowane przez łądzkiego opata stanowią bardzo dobry przykład tego zjawiska.

---

przykłady prac wybitnych kaligrafów tego okresu przytacza: P. Jessen, *Meister der Schreibkunst aus drei Jahrhunderten*, Stuttgart 1923.

<sup>35</sup> Por. J.H.P. Pouget, *Dictionnaire de chiffres et de lettres ornées, à l'usage de tous les artistes, contenant les vingt-quatre lettres de l'alphabet (...)*, Paris 1767.

<sup>36</sup> Por. A. Kasprzak Miler, *Tajemnice Jana Nepomucena z ul. Senatorskiej*, Spotkania z Zabytkami (2009)12, s. 28–29.

<sup>37</sup> Odnośnie do przykładów dotyczących łądzkiego opactwa por. przypis 26.

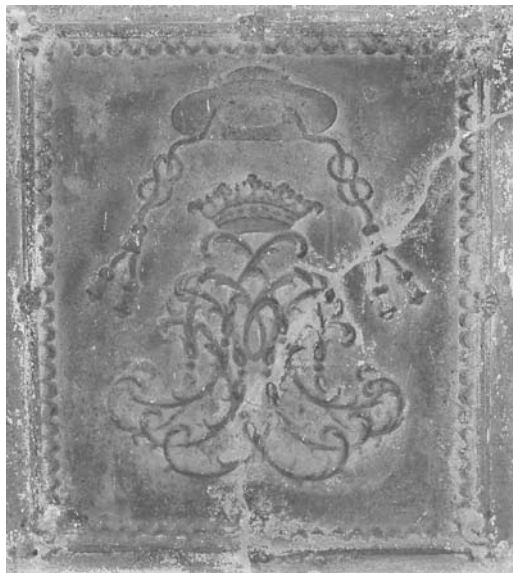
<sup>38</sup> Por. Horacy, *Pieśń III*, 30.



1. Fragment nagrobka opata Mikołaja A. Łukomskiego z kryptosygnaturą fundatora C I (Constantinus Howiecki), po 1750 r., Łąd nad Wartą. Fot. z archiwum autora.



2. Autor nieokreślony, portret opata Konstantego Iłowieckiego, olej na płótnie, po 1752 r., kościół parafialny w Łądku. Fot. J. Nowiński.



3. Pamiątkowa płyta żeliwna z inicjałami opata Konstantego Iłowieckiego, po 1752 r., Łąd nad Wartą. Fot. J. Nowiński.



4. Pamiątkowa płyta żeliwna z inicjałami opata Konstantego Iłowieckiego, 1756 r., Łąd nad Wartą. Fot. J. Nowiński.



5. Część centralna tablicy ufundowanej po 1752 r., monogram wiązany I C I A L C V (Illustrissimus Constantinus Iłowiecki Abbas Landensis Comissarius Vicarius [Generalis]). Fot. J. Nowiński.



6. Część centralna tablicy ufundowanej w 1767 r., monogram wiązany C I M A L (Constantinus Iłowiecki Modernus Abbas Landensis). Fot. J. Nowiński.



7. Kartusz z monogramem wiązonym J M K / W (Józef Mniszech Konstancja / Wandalin), kartusz w cokole figury św. Jana Nepomucena na ul. Senatorskiej w Warszawie, 1733 r. Fot. J. Nowiński.



8. Monogram wiązany J S B (Jan Sebastian Bach), ok. 1735. Fot. z archiwum autora.

---

THE ŁĄD ABBOT CONSTANTINE IŁOWIECKI  
AND HIS COMMEMORATIVE PLAQUES

Summary

Constantine Iłowiecki, who derived from the Ostoja coat of arms, was born in Iłowiec (currently Iłowiec near Śrem) on 17 March 1709 and died on 20 February 1777 in Łąd. After studying at the Academy of Poznań, he entered the Cistercian Monastery in Łąd in 1727. He was ordained in 1732 and in 1733 Antoni Lukomski, the abbot of Łąd, appointed him as his successor and as the prior of the Łąd Monastery. Following Lukomski's death on 8 May 1750, Constantine Iłowiecki became the abbot of the Łąd Monastery. In the church in Łąd, he issued a stucco tombstone for his predecessor and in the artwork, he posted his initials: 'C I' (fig. 1). In 1760, he began the construction of the parish church in Łąd, where his portrait is preserved (fig. 2). In 1752, he became commissioner and inspector general of the Cistercian monasteries of the Polish province, an office which he held for three terms. He authored textbooks on logics, metaphysics, and the philosophy of nature, which are preserved in the Abbey library in Mogiła. The Łąd Monastery features two plaques of cast iron with decoratively composed initials of Abbot Constantine Iłowiecki. These were created after 1752 (figs. 3, 5) and were funded in 1767 by Iłowiecki himself (figs. 4, 6). The plaques commemorate his election as General Commissar of the Cistercian Province and the anniversary of his ordination and entrance into the order.

transl. Magdalena Iwińska

**Keywords:** Constantine Iłowiecki, Cistercian Abbots, Łąd on the Warta, calligraphy, monograms

**Nota o Autorze:** ks. dr Janusz Nowiński SDB — historyk sztuki, pracownik Instytutu Historii Sztuki UKSW, kustosz zabytków dawnego opactwa w Ładzie, konsultant Towarzystwa Salezjańskiego Inspektorii pw. św. Wojciecha w zakresie sztuki sakralnej i konserwacji zabytków, organizator i współautor wystaw sztuki współczesnej, twórca koncepcji i współautor projektów wystroju wnętrz sakralnych.

**Słowa kluczowe:** Konstanty Iłowiecki, opaci cystersów, Łąd nad Wartą, kaligrafia, monogramy